

Datahub nimi- ja osoiterakenneohje

20.6.2024



Sisällysluettelo

1	Johdanto	4
2	Osoiterakenne.....	5
2.1	Postiosoitemuotoiset osoitteet	6
2.1.1	Käyttöpaikan osoitteen lisäkentät.....	8
2.2	Tarkentavat ohjeet katuosoitteelle	8
2.2.1	Lisäesimerkkejä osoitteisiin	11
2.3	Laskutusosoitteet.....	13
2.4	Asiakkaan osoite	15
2.5	Ulkomaalaiset osoitteet.....	15
2.6	Erikoismerkkien käyttö.....	15
2.7	Tietokenttien formaatti	15
3	Nimien kirjoitusasu.....	17
3.1	Kuluttaja-asiakkaat	17
3.2	Yritysasiakkaat	17
3.3	Tietokenttien formaatti	18
4	Esimerkkejä asiakas- ja sopimustietojen ilmoituksesta	18
4.1	Yritysasiakkaan tiedot, päätoimipaikan sopimus.....	19
4.2	Yritysasiakkaan tiedot, muun toimipaikan sopimus	20

Muutoshistoria

Päivämäärä	Versio	Muutokset
21.12.2017	1.0	Ensimmäinen virallinen versio
17.4.2018	1.1	Lisätty lukuun 2.2 tarkentaviin ohjeisiin rivitalohuoneistojen osoitteissa käytettävän porraskirjaimen käyttöä ja esimerkki 15
19.11.2018	1.2	Korjattu postilokerokentän pituus vastaamaan Datastandardissa olevaa tietoa luvussa 2.4 Lisätty lukuun 2.3. taulukoiden yläpuolella olevaan tekstiin mobiililasku
26.6.2019	1.3	Lisätty esimerkkejä osoitteen kirjoittamiseen lukuun 2.2.1 Muutettu tietokenttien pituudet huoneisto ja porraskentille 10 merkkiin luvussa 2.4 Tarkennettu PosteRestante merkinnän käyttö luvussa 2.1 Tarkennettu asiakkaan yhteystietojen pakollisuus luvussa 2
29.10.2019	1.4	Lisätty oma luku nimien kirjoittamisen ohjeistukseksi Korjattu osoite-esimerkkejä
8.6.2020	1.5	Korjattu osoite-esimerkkiä 2 luvussa 2.2.1 datastandardin mukaisesti
24.8.2020	1.6	Lisätty osoite-esimerkki 8 ja sen kuvaus lukuun 2.2.1
10.9.2020	1.7	Korjattu viittaukset datahubin palveluportaaliin luvuissa 1 ja 2.3 Lisätty luku 2.5 erikoismerkkien käytöstä
5.11.2020	1.8	Tarkennettu PosteRestante ilmoitusta datahubiin luvussa 2.1
4.11.2021	1.9	Lisätty luku 2.4 Asiakkaan osoite Tarkennettu osoite-esimerkkejä luvussa 2.2.1 Tarkennettu kuluttaja-asiakkaan nimitiedon käsittelyä luvussa 3.1
20.6.2024	2.0 Asiakastiedon- laatuun liittyvät muutokset	Luku Johdanto: Poistettu viittaus vanhentuneeseen JHS 106 postiosoite-ohjeeseen. Luku 2: Osoiterakenne: tarkennusta yritysasiakkaan päätoimipisteen osoitteen ja laskutusosoitteen hallinnasta, yhteystietojen ja yhteyshenkilötietojen käytöstä Luku 2.1 poistettu viittaus vanhentuneeseen postiosoite-ohjeeseen ja lisätty maininta tarkastussäännöistä ja Tapahtumat-dokumentista. Tarkennettu talonumerokentän käytön ohjeistusta. Luku 2.2 Lisäys talonumerokentän käytöstä talonumeron puuttuessa. Luku 2.4 Asiakkaan osoite: lisäys yritysasiakkaan päätoimipaikan ja toimipisteiden osoitteiden käytöstä Luku 2.5 Ulkomaalaiset osoitteet: Korjaus kuvaukseen ulkomaalaisten osoitteiden tarkastuksesta Luku 3.1 Asiakkaan keskimmäiset nimet ohjeeseen tarkennusta Luku 4 Uusi kappale 4, jossa esimerkit yritysasiakkaan päätoimipaikan ja muun toimipaikan tietojen ylläpidosta

1 Johdanto

Tämän ohjeen tarkoitus on kuvata datahubissa käytettävät harmonisoidut osoiterakenteet sekä ohjeet nimien kirjoituksesta, joiden käyttöönoton avulla osapuolten kesken vaihdettavien tietojen laatua voidaan parantaa. Tietorakenteiden lisäksi tässä ohjeessa annetaan lukuisia esimerkkejä ja tarkentavia ohjeita erilaisista osoitteiden oikeasta rakenteesta sekä nimien kirjoitusasusta datahubissa. Tässä dokumentissa on keskitytty ohjeistamaan suomalaisten osoitteiden kirjoitusasua. Ulkomaalaisten osoitteiden osalta tulee varmistaa, että osoite kirjoitetaan sellaisessa muodossa, mikä sopii datahubiin ilmoitettaviin tietokenttiin muodon sekä pituutensa puolesta.

Suomessa ei ole olemassa yksittäistä tietokantaa, jossa olisi niin sanotut viralliset ja yksiselitteiset osoitetiedot kattavasti koko Suomen alueelta. Kattavimmin osoitetietoja ylläpitää Posti. Tässä ohjeessa määritelty osoiterakenne perustuu osittain Postin käyttämään ohjeistukseen. Tämä ohje on alun perin Energiateollisuuden laatima, ja datahubin tietomalli on tämän ohjeen perusteella suunniteltu.

Tämä dokumentti sisältää myös ohjeet siihen, kuinka nimitiedot ilmoitetaan datahubiin niin kuluttaja-asiakkaiden kuin yritysasiakkaiden osalta.

Datahubin tietomalli on kattavasti esitetty dokumentissa Datastandardi. Datahubin datastandardi ja muu datahubin prosesseja kuvaava dokumentaatio on saatavilla datahubin palveluportaalista (<https://palvelut.datahub.fi/fi>).

2 Osoiterakenne

Sähköyhtiöillä voi olla yhteen asiakkuuteen liittyen erilaisiin käyttötarkoituksiin useita eri osoitteita. Alla on listattu eri osoitetyypit.

- Käyttöpaikan osoite** on osoite, joka kertoo käyttöpaikan tarkan sijainnin. Mikäli käyttöpaikalla ei ole katuosoitetta (esim. mainostaulu pellolla moottoritien varrella), annetaan lähin mahdollinen osoite. Käyttöpaikalla voi myös olla useampi kuin yksi osoite ja useammalla eri kielellä.
- Asiakkaan virallinen postiosoite** on asiakastiedoissa ilmoitettava postiosoite, josta asiakkaan tavoittaa. Normaalisti tämä on sama kuin käyttöpaikan osoite, mutta jos asiakas ei esimerkiksi itse asu sopimuksen kohteena olevassa asunnossa, niin kontaktiosoite voi olla jokin muu. Yritysassiakkaalla postiosoitteen tulee olla päätoimipisteen osoite. Mahdollisten erillisten toimipaikkojen osoitetiedot ylläpidetään sopimustiedoissa (laskutusosoite). Yritysassiakkaan osoitetiedot on mahdollista tarkastaa esimerkiksi YTJ:stä (yhteisö- ja yritystietojärjestelmä), suoraan yritykseltä tai yrityksen nettisivuilta. Huom. Vain osa yritysassiakkaista ylläpitää aktiivisesti osoitetietoja YTJ:ssä päätoimipisteen osalta.
- Asiakkaan sähköpostiosoite** toimii asiakkaan sähköisenä kontaktiosoitteena. Yritysassiakkaan sähköpostiosoitteen tulee olla yrityksen yleinen sähköpostiosoite. Yrityksen sopimuskohtaisen yhteyshenkilön tiedot ylläpidetään sopimustiedoissa.
- Asiakkaan puhelinnumero** on asiakkaan pääasiallinen puhelinnumero, josta asiakkaan tavoittaa. Yritysassiakkaan puhelinnumeron tulee olla yrityksen yleinen puhelinnumero. Yrityksen sopimuskohtaisen yhteyshenkilön tiedot ylläpidetään sopimustiedoissa.
- Laskutusosoite (postilaskut)** kertoo, minne sopimusta koskevat paperiset laskut sekä sopimusvahvistukset (ellei muusta osoitteesta ole erikseen sovittu) lähetetään ja tietoa ylläpidetään sopimustiedoissa. Tämäkin voi olla sama kuin käyttöpaikan osoite, mutta asiakkaan halutessa laskut tulee voida lähettää myös erilliseen laskutusosoitteeseen. Osoite voi olla myös sama kuin datahubiin tallennettava asiakkaan virallinen postiosoite.
- Verkkolaskuosoite** (sähköinen laskutusosoite) kertoo tarvittavat verkkolaskun vastaanottajan tiedot laskun lähettämiseksi.
- Sähköpostilaskun osoite** kertoo asiakkaan sähköpostiosoitteen, johon sähköpostilasku lähetetään.
- Mobiililaskun puhelinnumero** kertoo asiakkaan matkapuhelinnumeron, johon mobiililasku lähetetään.

9. **Yhteyshenkilön sähköpostiosoite** on asiakkaan sopimuskohtainen kontaktiosoite. Yritysassiakkaan sopimuskohtaisen sähköpostiosoitteen tulee olla sen toimipaikan kontaktiosoite, jota sopimus koskee.
10. **Yhteyshenkilön puhelinnumero** on asiakkaan sopimuskohtainen puhelinnumero. Yritysassiakkaan sopimuskohtaisen puhelinnumeron tulee olla sen toimipaikan puhelinnumero, jota sopimus koskee.

Yllä mainituista tiedoista käyttöpaikan osoite ja asiakkaan virallinen osoite ovat datahubissa pakollisia tietoja. Asiakkaalla tulee olla yksi yhteystieto, joka voi olla asiakkaan osoitetiedon lisäksi sähköpostiosoite tai puhelinnumero. Tämän lisäksi asiakkaan sopimuksella voi olla yhteyshenkilöitä, joita osapuolet tarvitsevat eri asiakaspalvelutilanteissa ja joilla voi olla puhelinnumero sekä sähköpostiosoite. Nämä voivat erota toisistaan myynti- ja verkkosopimustietojen välillä ja datahubiin ilmoitetaan vain ne, jotka osapuoli näkee tarpeelliseksi välittää sopimuksen toiselle osapuolelle (myyjältä -> verkolle tai verkolta -> myyjälle). Laskutusosoite, verkkolaskuosoite, sähköpostilaskun osoite sekä mobiililaskun puhelinnumero ilmoitetaan datahubiin myös sopimuskohtaisena tietona. Datahubissa sopimuksella tulee aina olla yksi tietty asiakkaan kanssa sovittu laskutuskanava (esim. sähköposti) ja sen mukaiset laskutusosoitetiedot (kuvattu tarkemmin luvussa 2.3) Yllä esitettyjen asiakkaaseen ja käyttöpaikkaan liittyvien tietojen lisäksi **markkinaosapuolten** osalta datahubiin tallennetaan seuraavat tiedot:

1. **Markkinaosapuolen virallinen postiosoite** on markkinaosapuolen ensisijainen postiosoite.
2. **Pankkiyhteystiedot** kertovat tarvittavat markkinaosapuolen tilitiedot markkinaosapuolten välistä laskutusta varten. Voidaan hyödyntää esimerkiksi tasevirheiden laskutuksessa.
3. **Laskutusosoite** kertoo, minne osapuolta koskevat paperiset laskut lähetetään. Laskutusosoitteita voi antaa useamman, mikäli tämä on tarpeen.
4. **Verkkolaskuosoite** (sähköinen laskutusosoite) kertoo tarvittavat markkinaosapuolen verkkolaskun vastaanottajan tiedot laskun lähettäjälle.

2.1 Postiosoitemuotoiset osoitteet

Alla olevissa taulukoissa on esitetty käyttöpaikan osoitteen, asiakkaan virallisen postiosoitteen ja sopimuksen laskutusosoitteen sisältämät tietokentät. Keskeinen huomioitava asia osoiterakenteessa on yleisesti käytössä olevan yhden lähiosoitekentän jaottelu rakenteellisempaan malliin, jossa osoitteen sisältämät tiedot on pilkottu pienempiin osiin. Käyttöpaikan osoitteessa tietokentät poikkeavat hieman asiakkaan virallisen postiosoitteen sekä sopimuksen laskutusosoitteen tiedoista.

Fingrid Datahub Oy

Katuosoite
Läkkisepäntie 21
00620 Helsinki

Postiosoite
PL 530
00101 Helsinki

Puhelin

030 395 5000

Faksi

030 395 5196

Y-tunnus 2745543-5, ALV rek.
etunimi.sukunimi@fingrid.fi
www.fingrid.fi

Käyttöpaikan osoite

Kentän nimi	Pakollisuus
[Kadun nimi]	P
[Talonumero]	-
[Porrastunnus]	-
[Huoneisto]	-
[Postinumero]	P
[Postitoimipaikka]	P
[Maa]	P
[Osoitteen tarkenne]	-
[Osoitteen tyyppi]	P
[Kieli]	P

Asiakkaan virallinen postiosoite ja sopimuksen laskutusosoite

Kentän nimi	Pakollisuus
[Kadun nimi]	T
[Talonumero]	T
[Porrastunnus]	-
[Huoneisto]	-
[Postinumero]	P
[Postitoimipaikka]	P
[Maa]	P
[Postilokero]	T
[Osoitteen tarkenne]	-

P = Pakollinen

T = Tarvittaessa (joko kadun nimi ja talonumero tai postilokero pakollinen)

Taulukoissa pakollinen tieto tarkoittaa sitä, että osoitetietoja ei voida tallentaa datahubiin ilman näitä tietoja. "Tarvittaessa" tarkoittaa puolestaan sitä, että joko kadun nimi ja talonumero tai postilokero pakollinen. Taulukoiden mukaisesti katuosoitteiden tietosisältö on jaettu neljään eri kenttään; kadun nimi, talonumero, porrastunnus ja huoneisto. Vaikka nämä kentät eivät ole tietojen tallennuksen kannalta pakollisia, tulee nämä tiedot aina olla ilmoitettuna niissä osoitteissa, joissa niitä tarvitaan. Tämä on ehdottoman tärkeää kaikkien osapuolten liiketoimintaprosessien laadun kannalta. Kaikissa katuosoitteissa ei kuitenkaan ole käytössä kaikkia edellä mainittua neljää kenttää, jolloin tarpeettomat kentät jätetään tyhjäksi. Tällainen katuosoite voi olla esimerkiksi yksittäisen omakotitalon osoite, jossa katuosoite koostuu kadunnimestä ja talonumerosta. Talonumerokenttää käytetään myös tontin numerolle niissä tapauksissa, joissa tontin numeroa on tarpeellista käyttää. Mikäli katuosoitteeseen ei kuulu talonnumeroa, esimerkiksi saarella sijaitsevassa kohteessa tai ulkomaalaisen osoitteen tapauksessa, ilmoitetaan talonumerokentässä nolla (0). Tarkempia esimerkkejä katuosoitteista on esitetty alempana kohdassa 2.2.

Yllä kuvattujen osoitteiden yhteydessä on aina käytettävä postinumeroa, postitoimipaikkaa sekä maatunnusta. Maatunnuksena käytetään ISO 3166-1 alpha-2 -standardin mukaisia kaksikirjaimisia tunnuksia. Postinumero-kenttään ei Suomen postinumeroiden osalta tule sisällyttää maatunnusta, vaan sen tulee olla ainoastaan maatunnus-kentässä. Täten esimerkiksi järjestelmään tallennettu yhdistelmä "FI-01350" pitää datahubia varten jakaa erikseen maatunnukseen "FI" ja postinumeroon "01350". Tällä varmistetaan se, että postitoimipaikan oikeellisuus voidaan tarkistaa postinumeron perusteella suomalaisissa osoitteissa. Ulkomaisissa postinumeroissa voidaan tarvittaessa käyttää muotoa, jossa maatunnus on mukana.

Postitusosoitteena asiakkaan virallisessa postiosoitteessa ja sopimuksen laskutusosoitteessa voi katuosoitteen sijasta käyttää postilokeroa. Tässä tapauksessa kadunnimi-, talonnumero-, porrastunnus- ja huoneisto-kentät pitää jättää tyhjiksi. Jos käytössä poste restante -osoite, postilokero kenttään kirjataan teksti "POSTE RESTANTE". Datahub hyväksyy tämän myös pienellä kirjoitettuna.

Asunto-tiedon lyhenne voidaan ilmoittaa datahubiin joko pisteen kera (as. tai bst.) tai ilman pistettä (as tai bst).

Osoitteen tarkenne -kenttää voidaan asiakkaan virallisessa postiosoitteessa ja laskutusosoitteessa käyttää vapaamuotoiseen osoitteen tarkentamiseen ja sellaisten postitusosoitteiden yhteydessä, joissa lähetys on suunnattu eri taholle, kuin mihin se osoitteen mukaan postitetaan (eli ns. c/o-tieto). Tämä koskee esimerkiksi tilannetta, jossa lasku on suunnattu asunto-osakeyhtiölle, mutta se lähetetään isännöitsijätoimiston osoitteeseen.

Käyttöpaikan osoitteen osalta osoitteen tarkenne -kentässä voi tarkemmin kuvata käyttöpaikan osoitetta silloin, kun se on tarpeen. Osoitteen tarkenne -kenttää saattaa tarvita esimerkiksi teiden varsille sijaitsevien mainostaulujen tai muiden vastaavien kohteiden tarkan sijainnin määrittämiseksi silloin, kun yksiselitteistä katuosoitetta ei voida antaa. Mikäli käyttöpaikalla ei ole virallista katuosoitetta, merkitään kadunnimeksi lähimmän kadun nimi ja tarkennetaan käyttöpaikan sijaintia osoitteen tarkenne -kentässä. Joka tapauksessa käyttöpaikan osoitteessa kadunnimi on aina pakollinen tieto.

Datahubin osoitetiedoille suorittamat tarkastukset on kuvattu Datahub-tapahtumat dokumentissa.

2.1.1 Käyttöpaikan osoitteen lisäkentät

Käyttöpaikan osoitteessa on asiakkaan viralliseen postiosoitteeseen sekä laskutusosoitteeseen verrattuna lisäksi osoitteen tyyppi ja kieli -tietokentät. Osoitteen tyyppi -kentälle on tarve niissä tapauksissa, kun käyttöpaikalla on enemmän kuin yksi osoite. Tämä koskee esimerkiksi niitä osoitteita, joille on olemassa sekä suomenkielinen että ruotsinkielinen osoite. Tällöin jakeluverkonhaltijan tulee määrittää yksi osoite, joka on niin sanottu pääosoite. Pääosoitetta voi ja tulee käyttää aina, kun ei ole erityistä syytä käyttää muuta osoitetta. Datahubin käyttöpaikkatunnuksen selvitys -tapahtumassa (DH-131) käyttöpaikan tunnusta voidaan hakea millä tahansa yksittäisellä käyttöpaikan osoitteella ja haku palauttaa kaikki käyttöpaikalle määritetyt osoitteet. Kielikenttään tulee jakeluverkonhaltijan ilmoittaa, onko käyttöpaikan osoite suomen- vai ruotsinkielinen. Kielikentän tarkoitus on helpottaa osoitetiedon käsittelyä esimerkiksi niissä tilanteissa, kun käyttöpaikan asiakas on ruotsinkielinen.

2.2 Tarkentavat ohjeet katuosoitteelle

Tarkentavia ohjeita ja esimerkkejä katuosoitteen kirjoitusmuodosta:

- Jos talon tai kiinteistön numero on jaettu kahdelle tontille, merkitään se lisäämällä talonumeron perään tontin jakokirjain pienellä kirjaimella ilman välilyöntiä (esimerkit 3-8).

- Jos huoneisto on jaettu, merkitään huoneiston jakokirjain huoneistonumeron perään pienellä kirjaimella ilman välilyöntiä (esimerkit 12 ja 14).
- Jos kahden tai useamman talon tai kiinteistön osoite on yhdistetty, merkitään talonumero kaksiosaisena. Kenttään merkitään ensimmäinen ja viimeinen numeron väliviivalla erotettuna ilman välilyöntejä (esimerkit 1, 3, 4, 6, 8, 10 ja 12 - 14).
- Jos tontilla on useita rakennuksia, käytetään talonnumerossa kauttaviivaa erottamaan tontin ja rakennuksen numerot toisistaan (esimerkit 2, 5, 7, 9, 11 ja 15).
 - Tämä ei koske yleisiä tilanteita, joissa tontilla erilliset rivitalorakennukset tai yksittäiset huoneistot on yksilöity numeroiden sijaan isoin kirjaimin. Tässä tapauksessa rakennuksen tai huoneiston yksilöivä kirjain annetaan porrastunnuskentässä.
- Mikäli huoneistoja on rakennuksessa useita, mutta osoitetietoon ei sisälly portaan kirjainta tai talon numeroa ja portaan kirjainta yhdessä, käytetään porrastunnuskentässä suomenkielisessä osoitteessa lyhennettä as. tai as (asunto) ja ruotsinkielisessä osoitteessa bst. tai bst (bostad), nämä kirjoitetaan pienaakkosin (esimerkit 8, 9, 13 ja 14).
- Mikäli rakennuksen katuosoitteeseen ei kuulu talonnumeroa, talonumero kenttään ilmoitetaan nolla (0) (esimerkki 16).

TAULUKKO 1 ESIMERKKEJÄ KATUOSOITTEEN KIRJOITUSTAVASTA

#	Esimerkkiosoite	Kadunnimi	Talonumero	Porrastunnus	Huoneisto
1	Kehrääjänkatu 6-8 05800 HYVINKÄÄ	Kehrääjänkatu	6-8		
2	Majankulmantie 160/10 39810 LINNANKYLÄ	Majankulmantie	160/10		
3	Rannankyläntie 4-38a 75890 SARAMO	Rannankyläntie	4-38a		
4	Linnankatu 9b-11a 20100 TURKU	Linnankatu	9b-11a		
5	Sairaالاتie 50b/3 54915 SAIMAANHARJU	Sairaالاتie	50b/3		
6	Erätie 4-6a A 1 74700 KIURUVESI	Erätie	4-6a	A	1
7	Teiskontie 35z/3 A 19 33520 TAMPERE	Teiskontie	35z/3	A	19
8	Lakkakuja 2-4a as. 1	Lakkakuja	2-4a	as.	1

Fingrid Datahub Oy

Katuosoite
Läkkisepäntie 21
00620 Helsinki

Postiosoite
PL 530
00101 Helsinki

Puhelin
030 395 5000

Faksi
030 395 5196

Y-tunnus 2745543-5, ALV rek.
etunimi.sukunimi@fingrid.fi
www.fingrid.fi

#	Esimerkkiosoite	Kadunnimi	Talonumero	Porrastunnus	Huoneisto
	40340 JYVÄSKYLÄ				
9	Metsätie 25/4 as. 3 92430 PAAVOLA	Metsätie	25/4	as.	3
10	Runeberginkatu 14-16 A 1 00100 HELSINKI	Runeberginkatu	14-16	A	1
11	Onttolantie 20/23 B 4 80510 JOENSUU	Onttolantie	20/23	B	4
12	Kirkkokatu 48-50 B 22b 70100 KUOPIO	Kirkkokatu	48-50	B	22b
13	Runeberginkatu 20-24 as. 1 00100 HELSINKI	Runeberginkatu	20-24	as.	1
14	Kauppakatu 40-42 as. 22a 70110 KUOPIO	Kauppakatu	40-42	as.	22a
15	Matinkatu 10 B	Matinkatu	10	B	
16	Saaristo	Saaristo	0		

2.2.1 Lisäesimerkkejä osoitteisiin

Pääsääntö osoitteiden ilmoittamisessa on, että käytetään aina Postin tai kunnan/kaupungin antamaa virallista osoitetta. Aina ei kuitenkaan edellisen luvun osoiterakenneohje istu suoraan osoitteiden tarpeisiin. Erityisesti käyttöpaikkojen osoitteissa on tarvetta soveltaa osoiterakennetta monipuolisemmin ja erikoisempiin tapauksiin. Jotta nämä saataisiin paremmin istumaan edellisessä luvussa esitettyyn osoiterakenteeseen, on porrastunnus ja huoneistokenttien pituudet laajennettu kymmeneen merkkiin. Mahdollinen kerros kirjataan porrastunnukseen, jos osoitteessa ei ole muuta tietoa kuin talonumero ja kerros. Mikäli osoitteessa on talonumero sekä porrastunnus, kirjataan kerros tieto huoneistokenttään. Jos osoitteessa on talonumeron lisäksi porrastunnus, huoneisto ja kerros, kirjataan huoneisto ja kerros huoneistokenttään huomioiden kuitenkin kentän pituuden 10 merkkiä. Jakokeskukset ja ryhmäkeskukset tulee kirjata käyttöpaikan osoitteiden osalta osoitteen tarkenteeseen. Kaikki asiakkaan itsensä pyytämät lisätarkenteet osoitteille kirjataan aina osoitteen tarkenne kenttään.

Alla on muutamia esimerkkejä osoitteista, joissa edellä mainittuja kenttiä on hyödynnetty osoitteen istuttamiseksi datahubin vaatimaan rakenteeseen. Tapauskohtaisesti on arvioitava, mihin kenttään osoitteeseen liittyvät tarkennukset kuuluvat. Vapaasti sovellettavat kentät ovat Porrastunnus, Huoneisto ja Osoitteen tarkenne. Yksiselitteistä ohjetta näihin on hankala luoda.

TAULUKKO 2 ESIMERKKEJÄ KÄYTTÖPAIKKAOSOITTEEN KIRJOITUSTAVASTA

#	Esimerkkiosoite	Käyttöpaikan osoitteen tarkenne	Kadunnimi	Talonumero	Porrastunnus	Huoneisto
1	Prikaatintie 160rak9 A 15 87900 KAJAANI		Prikaatintie	160rak9	A	15
2	Turunlinnantie 14 RKJ 3. ½. 1/6. 2.1 00930 HELSINKI	RKJ 3. ½.	Turunlinnantie	14	1/6. 2.1	
3	Ylä-Malmin tori 3 LH1006 JK 1.12 h. 42 00700 HELSINKI	JK 1.12	Ylä-Malmin tori	3	LH1006	h42
4	Autoasemankatu 1 Halli 4 Lh 141 04300 TUUSULA		Autoasemankatu	1	Halli 4	Lh 141
5	Itämerenkatu 14 JK 2.1-5 & 3.1-3.2 00180 HELSINKI	JK 2.1-5 & 3.1-3.2	Itämerenkatu	14		
6	Yliopistonkatu 34 7.krs, 20100 TURKU		Yliopistonkatu	34	7.krs	
7	Raatihuoneenkatu 19 JK 42 tsto 4. krs, 13100 HÄMEENLINNA	JK 42	Raatihuoneenkatu	19	4.krs	tsto

#	Esimerkkiosoite	Käyttöpaikan osoitteen tarkenne	Kadunnimi	Talonumero	Porrastunnus	Huoneisto
8	Rukkitie 8 A 5.krs 00110 HELSINKI		Rukkitie	8	A	5.krs

TAULUKKO 3 ESIMERKKEJÄ LASKUTUSOSOITTEIDEN KIRJOITUSTAVASTA

#	Esimerkkiosoite	Osoitteen tarkenne	Kadunnimi	Talonumero	Porrastunnus	Huoneisto	Postilokero
1	Isokatu 9 2 krs 1. yleinen edunvalvonta, Ylivieskan toimipiste, 84100 YLIVIESKA	1. yleinen edunvalvonta	Isokatu	9	2.krs		
2	Taloustoimisto, PL 92, 00601 HELSINKI *)	Taloustoimisto					PL 92
3	00020 NORDEA **)		Nordea	0			

*) Mikäli osoitteeseen on annettu postilokero, ei katuosoitetta ilmoiteta.

**) Mikäli osoite koostuu pelkästä postinumerosta, annetaan katuosoitteeksi asiakkaan nimi ja talonumeroksi 0.

2.3 Laskutusosoitteet

Laskun lähettämiseen asiakkaalle on useita vaihtoehtoja. Laskutusosoitetiedot ovat datahubissa aina sopimuskohtaisia tietoja. Laskutusosoitteessa, eli perinteisessä paperilaskun postitusosoitteessa, käytetään katuosoitetta tai postilokeroa, kuten tässä ohjeessa on aiemmin kuvattu. Vaihtoehtoisesti asiakkaan kanssa voidaan sopia sähköisestä laskutuksesta verkkolaskulla, sähköpostilaskulla tai mobiililaskulla. Verkkolaskun välittämiseen vastaanottajalle käytetään asiakkaan antamina tietoina verkkolaskuosoitetta ja välittäjän tunnusta sekä tarvittaessa sähköisen laskun kohdistetta. Operaattorin nimeä ei käytetä sekaannusten välttämiseksi, sillä välittäjän tunnus riittää käytettävän operaattorin tunnistamiseen. Sähköpostilaskun laskutusosoite on asiakkaan ilmoittama sähköpostiosoite ja mobiililaskun laskutusosoite on asiakkaan ilmoittama matkapuhelinnumero. Datahub-projektin aikana tulemme seuraamaan uusia yleistäviä laskutustapoja ja pyrimme tuomaan näitä datahubiin mahdollisuuksien mukaan. Edellisten lisäksi asiakas voi sopia osapuolen kanssa e-laskun käytöstä tai muusta laskutuskanavasta. E-laskun ja suoramaksun osalta ei toistaiseksi ole käytössä erillistä laskutusosoitetta, vaan asiakkaan tulee aina tilata e-lasku ja suoramaksu oman pankkinsa kautta. Muu laskutuskanava voi olla esimerkiksi osapuolen tarjoama ekstranet-palvelu.

Toivomme myös toimialalta vinkkejä uusista kehitteillä olevista ratkaisuista ja niistä voi ilmoittaa datahubin tukipalveluun <https://support.datahub.fi/fingrid>. Alla olevissa taulukoissa on esitetty verkkolaskuosoitteen, sähköpostilaskun osoitteen ja mobiililaskun puhelinnumeron tietokentät.

Verkkolaskuosoite

Kentän nimi	Pakollisuus
[Verkkolaskuosoite]	P
[Välittäjän tunnus]	P
[Kohdiste]	-

Sähköpostilaskun osoite

Kentän nimi	Pakollisuus
[Sähköpostiosoite]	P

Mobiililaskun puhelinnumero

Kentän nimi	Pakollisuus
[Puhelinnumero]	P

Yllä esitettyjen kenttien lisäksi sopimuksella on tieto asiakkaan toivomasta laskutuskanavasta. Sopimuksen laskutuskanavaksi määritettyä tietoa vastaava laskutusosoitetieto tulee aina ilmoittaa osana sopimustietoja. Esimerkiksi sähköpostilaskun osoite tulee löytyä sopimukselta, jos laskutuskanavaksi on ilmoitettu sähköpostilasku. Alla esitetyssä taulukossa on listattu eri laskutuskanavat sekä kuvattu pakollinen ilmoitettava laskutusosoite riippuen ilmoitetusta laskutuskanavasta. Taulukossa "Laskutusosoite" tarkoittaa siis postiosoitemuotoista osoitetta.

TAULUKKO 4 ILMOITETTAVA LASKUTUSOSOITE LASKUTUSKANAVAN MUKAISESTI

Laskutuskanava	Ilmoitettava laskutusosoite
Paperilasku	Laskutusosoite
Verkkolasku	Verkkolaskuosoite
e-lasku	Laskutusosoite, johon esimerkiksi maksumuistutukset lähetetään. Asiakas tilaa varsinaisen e-laskun oman pankkinsa kautta.
Sähköposti	Sähköpostilaskun osoite
OmaPosti	Laskutusosoite
Suoramaksu	Laskutusosoite, johon esimerkiksi maksumuistutukset lähetetään. Asiakas tilaa varsinaisen suoramaksun oman pankkinsa kautta.
Mobiililasku	Mobiililaskun puhelinnumero
Muu laskutuskanava	Laskutusosoite, johon esimerkiksi maksumuistutukset lähetetään. Muu laskutuskanava voi olla esimerkiksi se, että asiakas saa laskun markkinaosapuolen tarjoamasta Extranet-palvelusta.

Alla olevassa taulukossa on vielä esitetty pankkiyhteystiedot, joita voidaan käyttää **markkinaosapuolten välisessä** maksuliikenteessä.

Pankkiyhteystiedot

Kentän nimi	Pakollisuus
[IBAN]	P
[Pankin nimi]	P
[SWIFT]	P

Fingrid Datahub Oy

Katuosoite
Läkkisepäntie 21
00620 Helsinki

Postiosoite
PL 530
00101 Helsinki

Puhelin
030 395 5000

Faksi
030 395 5196

Y-tunnus 2745543-5, ALV rek.
etunimi.sukunimi@fingrid.fi
www.fingrid.fi

2.4 Asiakkaan osoite

Datahubissa asiakkaalle ilmoitetaan aina myös asiakkaan varsinainen osoite. Tämä osoite voi poiketa asiakkaan laskutusosoitteesta tai käyttöpaikan osoitteesta. Asiakkaan osoite on osa asiakastietoa, joka välitetään aina kaikille osapuolille, keillä on sopimus asiakkaan kanssa tai asiakkaan antama valtuutus. Asiakkaan osoitteen tulee yritysasiakkaan ollessa kyseessä olla päätoimipisteen osoite ja mahdollisten erillisten toimipaikkojen osoitteet ylläpidetään sopimustiedoissa. Katso esimerkit dokumentin kappaleesta 4.

Asiakkaan osoitteena on mahdollista ilmoittaa myös mahdollinen edunvalvojan osoite.

Asiakkaan osoitteen rakenteessa huomioidaan samat säännöt kuin käyttöpaikan osoitteessa.

2.5 Ulkomaalaiset osoitteet

Kun datahubiin ilmoitetaan osoite, jonka maa on muu kuin Suomi, osoitekenttiä voidaan käyttää vapaammin kuin suomalaisten osoitteiden kohdalla. Datahubin osoitetiedoille suorittamat tarkastukset on kuvattu Datahub-tapahtumat dokumentissa ja tarkastusten yhteydessä on erikseen mainittu, koskeeko tarkastus vain Suomessa sijaitsevia osoitteita.

Esimerkiksi useasti ulkomaisissa osoitteissa on kadun nimessä myös numeroita tai postinumerokentässä kirjaimia, mikä poikkeaa suomalaisesta osoitteesta. Tietokentän formaatti näihin on teksti, joka sallii myös numeroiden ilmoittamisen ko. kentässä. Osoitteen tietokenttien formaatit löytyvät seuraavan luvun 2.7 taulukosta.

2.6 Erikoismerkkien käyttö

Datahubiin ilmoitettavissa osoitetiedoissa voidaan käyttää numeroiden ja kirjainten lisäksi myös yleisiä postiosoitteessa tarvittavia merkkejä. Esimerkiksi osoite voi sisältää heittomerkin, Tarkk'ampujankatu.

Osoitteeseen ei kuitenkaan saa ilmoittaa |-merkkiä eli ns. putkimerkkiä.

2.7 Tietokenttien formaatti

Alla olevassa taulukossa on esitetty tässä dokumentissa mainittujen osoitteiden tietokenttien formaatit.

TAULUKKO 5 DATAHUBIIN TALLENNETTAVIEN OSOITTEIDEN TIETOSISÄLTÖ

Kentän tieto	Kentän pituus	Sisällön formaatti
[Kadun nimi]	90	Teksti
[Talonnumero]	10	Teksti, pienaakkoset
[Porrastunnus]	10	Teksti

Kentän tieto	Kentän pituus	Sisällön formaatti
[Huoneisto]	10	Teksti, pienaakkoset
[Postilokero]	15	Teksti, suuraakkoset
[Postinumero]	10	Teksti
[Postitoimipaikka]	50	Teksti, suuraakkoset
[Maatunnus]	2	ISO 3166-1 – kaksikirjaiminen koodi
[Sähköpostiosoite]	90	RFC 3696
[Verkkolaskuosoite]	50	OVT tai IBAN
[Kohdiste]	50	Teksti
[Välittäjän tunnus]	50	OVT tai BIC
[Käyttöpaikan osoitteen kieli]	2	ISO 639-1 – kaksikirjaiminen koodi
[Osoitteen tarkenne]	Käyttöpaikat: 150 Muut: 90	Teksti
[Puhelinnumero]	16	ITU-T E.164 esim. "+358501234567"
[IBAN]	50	IBAN
[Pankin nimi]	50	Teksti
[SWIFT]	50	SWIFT

3 Nimien kirjoitusasu

Datahubiin asiakastietoa ylläpitävät asiakkaan sähkönmyyjät. On tilanteita, jolloin yhtä asiakastietoa voi ylläpitää useampi myyjä. Asiakkaan nimitieto välitetään datahubista asiakkaan jakeluverkonhaltijoille sekä asiakkaan valtuuttamalle 3. osapuolelle. Tiedon laadun ylläpitämiseksi on tärkeää, että kaikki osapuolet noudattavat samoja ohjeita tiedon ylläpidossa ja huolehtivat tiedon oikeellisuudesta omissa järjestelmissään.

Koska nimillä on todella paljon erilaisia kirjoitusasuja eri tyyppisissä nimissä, ei datahubissa voida ylläpitää tarkempia validointeja näiden osalta. Tämän vuoksi ohjeistuksen noudattaminen on tärkeää.

3.1 Kuluttaja-asiakkaat

Kuluttaja-asiakkaiden nimitiedoissa datahubissa asiakkaalle tulee antaa etunimi sekä sukunimi. Mikäli asiakkaalle halutaan tallentaa keskimäinen nimi, tulee se antaa 'keskimäiset nimet' -kenttään asiakastiedoissa. Asiakkaan etunimeksi voidaan antaa myös asiakkaan kutsumanimi, mikäli asiakas on sen ilmoittanut Digi- ja Väestötieto (DVV) rekisteriin.

Nimi kirjoitetaan pääsääntöisesti aina kuten erisnimet, isolla alkukirjaimella ja loput pienillä kirjaimilla. On huomioitava kuitenkin, että tietyissä sukunimissä esimerkiksi on etuliite, joka alkaa pienellä kirjaimella ja nimen keskellä esiintyy iso kirjain.

Alla olevassa taulukoissa on esimerkkejä kuluttaja-asiakkaiden nimien kirjoitusasuista.

TAULUKKO 6 ESIMERKKEJÄ KULUTTAJA-ASIAKKAIDEN NIMIEN KIRJOITUSASUSTA

Etunimi	Keskimäiset Nimet	Sukunimi
Ville	Kalle	Mattila
Jaana-Kaisa		Kuusela
Kaisa		McKinley
Ludvig		af Grahm
John		von Lisend
Jaana	Maria	Mäki-Niemelä

3.2 Yritysasiakkaat

Yritysasiakkaiden nimet kirjoitetaan yrityksen virallisen nimen mukaisesti. Yrityksen virallisen nimen voi tarkistaa YTJ:stä ([yti.fi](https://www.yti.fi)).

Yrityksen nimen pituus on datahubissa maksimissaan 200 merkkiä. Mikäli nimi on tätä pidempi, kirjoitetaan se siitä huolimatta virallisen nimen mukaisesti ja nimi katkaistaan 200 merkin jälkeen.

Alla olevassa taulukossa on esimerkkejä yritysasiakkaiden nimien kirjoitusasuista.

TAULUKKO 7 ESIMERKKEJÄ YRITYSASIAKKAIDEN NIMIEN KIRJOITUSASUISTA

Yrityksen nimi
Oy Yritys Ab
Yritys Oy
Yritys 123 Oy
ABC Yritys Oy

Huom. Yritysasiakkaalla on datahubissa aina yksilöllinen y-tunnus. Yritysten aputoiminimet tai hallintoalueet, jotka toimivat jonkin muun y-tunnuksen alla, eivät ole omia asiakkaitaan datahubissa. Tarkemmat kuvaukset kuinka prosessi näiden osalta hoidetaan, löytyy 'Sähkön vähittäismarkkinoiden liiketoimintaprosessit datahubissa' - dokumentista luvusta 3.1.2.

3.3 Tietokenttien formaatti

Alla olevassa taulukossa on esitetty datahubin asiakastietojen tietokenttien formaatit.

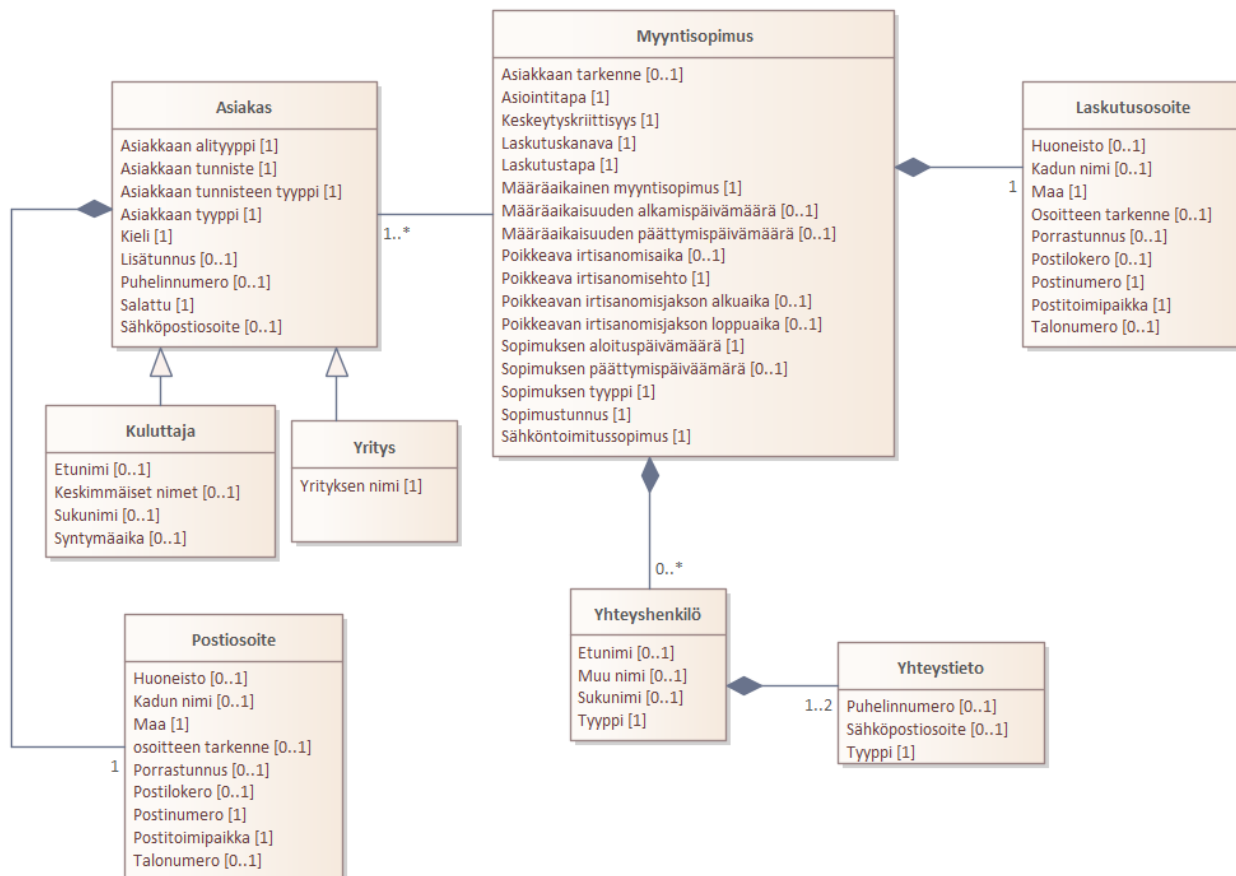
TAULUKKO 8 DATAHUBIIN TALLENNETTAVIEN NIMIEN TIETOSISÄLTÖ

Kentän tieto	Kentän pituus	Sisällön formaatti
[Etunimi]	50	Teksti
[Keskimmäiset nimet]	50	Teksti
[Sukunimi]	50	Teksti
[Yrityksen nimi]	200	Teksti

4 Esimerkkejä asiakas- ja sopimustietojen ilmoituksesta

Seuraavissa esimerkeissä selvennetään, kuinka yritysasiakkuuteen liittyvät tiedot tulee ilmoittaa datahubiin asiakas- ja sopimustiedoissa uuden sopimuksen ilmoituksen yhteydessä (DH-311). Esimerkit eivät sisällä kaikkia asiakas- ja sopimustiedoissa ilmoitettavia tietoja, vaan esimerkkien on tarkoitus selvittää asiakkaan nimi-, osoite- ja yhteystietojen ilmoitusta datahubiin erilaisissa

yritysasiakkuuteen liittyvissä tapauksissa. Kunkin tiedon kohdalla on tarkennettu, tuleeko kyseinen tieto ilmoittaa asiakas- vai sopimustiedossa, sekä tietokenttä, jossa tieto ilmoitetaan.



KUVA 1 DATAHUBIIN ILMOITETTAVAT ASIAKAS- JA SOPIMUSTIEDOT

4.1 Yritysasiakkaan tiedot, päätoimipaikan sopimus

Kun yritysasiakkaan sopimus koskee yrityksen päätoimipaikkaa (= mahdollisesti yrityksen ainoa toimipaikka), asiakas- ja sopimustiedoissa ilmoitetaan kyseisen toimipaikan tiedot.

Esimerkkitapauksessa sopimus tehdään Esimerkkiyritys Oy:n päätoimipaikalla Helsinkiin ja sopimukselle ilmoitetaan yhteystenkilöksi Matti Mattinen.

Tietokenttä	Esimerkki	Asiakastieto	Sopimustieto	Huomio
Yrityksen nimi	Esimerkkiyritys Oy	x		
Postiosoite	PL 100 00101 HELSINKI	x		Voi olla sama kuin sopimustiedoissa ilmoitettava laskutusosoite
Sähköpostiosoite	info@esimerkkiyritys.fi	x		
Puhelinnumero	+358401234567	x		
Laskutusosoite	PL 100 00101 HELSINKI		x	Voi olla sama kuin asiakastiedoissa ilmoitettava postitusosoite
Yhteyshenkilö	Matti Mattinen		x	
Yhteystieto (puhelinnumero)	+358401234567		x	
Yhteystieto (sähköpostiosoite)	matti.mattinen@esimerkkiyritys.fi		x	

4.2 Yritysassiakkaan tiedot, muun toimipaikan sopimus

Kun yritysasiakkaan sopimus koskee yrityksen muuta toimipaikkaa, asiakastiedoissa ilmoitetaan päätoimipaikan tiedot ja sopimustiedoissa sopimuksen toimipaikan tiedot. Esimerkkitapauksessa sopimus tehdään Esimerkkiyritys Oy:n Vantaan toimipaikalle ja sopimukselle ilmoitetaan yhteyshenkilöksi Heikki Heikkinen. Yrityksen päätoimipaikka on Helsingissä.

Tietokenttä	Esimerkki	Asiakastieto	Sopimustieto	Huomio
Yrityksen nimi	Esimerkkiyritys Oy	x		
Postiosoite	PL 100 00101 HELSINKI	x		Päätoimipaikan osoite
Sähköpostiosoite	info@esimerkkiyritys.fi	x		Päätoimipaikan sähköpostiosoite
Puhelinnumero	+358401234567	x		Päätoimipaikan puhelinnumero
Asiakkaan tarkenne	Esimerkkiyritys Oy c/o Vantaan toimipiste		x	Tarkenteeseen voidaan yksilöidä esimerkiksi yrityksen aputoiminimi, osasto, toimipaikka tai kunnan liiketoiminto, jota sopimus koskee.

Tietokenttä	Esimerkki	Asiakastieto	Sopimustieto	Huomio
Laskutusosoite	PL 200 00410 Vantaa		x	Toimipaikan tiedot (toimipaikka, jota sopimus koskee)
Yhteyshenkilö	Heikki Heikkinen		x	Toimipaikan yhteyshenkilön tiedot (toimipaikka, jota sopimus koskee)
Yhteystieto (puhelinnumero)	+358407654321		x	Toimipaikan yhteyshenkilön tiedot (toimipaikka, jota sopimus koskee)
Yhteystieto (sähköpostiosoite)	heikki.heikkinen@e simerkkiyritys.fi		x	Toimipaikan yhteyshenkilön tiedot (toimipaikka, jota sopimus koskee)

Fingrid Datahub Oy

Katuosoite
Läkkisepäntie 21
00620 Helsinki

Postiosoite
PL 530
00101 Helsinki

Puhelin

030 395 5000

Faksi

030 395 5196

Y-tunnus 2745543-5, ALV rek.
etunimi.sukunimi@fingrid.fi
www.fingrid.fi